

Presentación

En esta obra se presentan siete trayectorias que le han dado vida a la economía de México a lo largo de las últimas cuatro décadas. Dichas trayectorias se sustentan en evidencia empírica e ilustran la desaparición, reestructuración, diversificación, permanencia y expansión de muy variados arreglos productivos. La evolución de los casos adquiere su alcance explicativo al incluirse en tres configuraciones: la primera hace referencia los ambientes productivos georreferenciados, la segunda abarca las trayectorias que sufrieron importantes transformaciones para reaccionar a la expansión del mercado a escala global. En esta segunda configuración se incluyen las que diversificaron sus espacios de operación, o bien, las que dieron cabida a formas inéditas de producción mediadas por las tecnologías de la información. La explicación de la dinámica de algunas de estas trayectorias no se podía dar sin el respaldo de la tercera configuración que analiza la relación orgánica entre producción y reproducción. La aproximación holística pluridimensional del ejercicio reflexivo que aquí se presenta, se desplegó en múltiples combinaciones que permitieron explicar y dar sentido a los saberes, las profesiones y los talentos de hombres y mujeres que cotidianamente operan la compleja maquinaria productiva de este país.

\$250.00

Guerra, tifo y cerco sanitario en la ciudad de México 1911-1917

América Molina del Villar

PUBLICACIONES DE LA



\$220.00

Presentación

A partir del contexto de las políticas de centralización del Estado mexicano, este libro analiza el impacto de la reforma agraria sobre la institución municipal y da cuenta del despojo y desplazamiento de que fueron objeto los gobiernos locales por parte de la federación durante la primera mitad del siglo 10C. Al mismo tiempo, intenta ofrecer una interpretación que va más allá de las visiones generales que sostienen el fortalecimiento del gobierno federal a costa de las autonomías regionales, o de aquellas visiones que señalan una diversidad de prácticas políticas y la debilidad del Estado. Lejos de un estudio institucional y político esclarece las relaciones sociales y los diferentes mecanismos de negociación que se establecieron entre líderes locales, municipios, ejidos, pueblos y el gobierno federal. Mediante el análisis comparativo, se observan similitudes y diferencias, por lo pronto, de dos municipios de dos estados de la república mexicana, con condiciones económicas específicas, donde abundaron los conflictos por el agua y la tierra entre el ayuntamiento, los terratenientes, pueblos, ejidatarios, pequeños propietarios y juntas de agua.

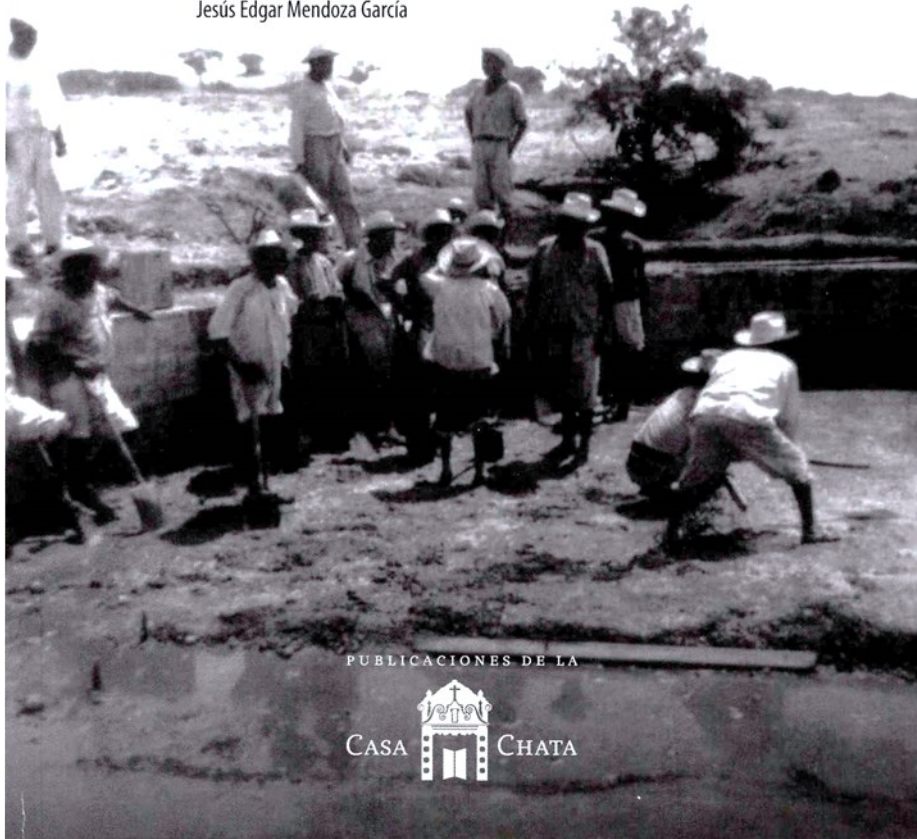
Las políticas centralistas no siempre afectaron al gobierno municipal. Por el contrario, en un periodo de grandes cambios, sólo un Estado fuerte y centralizado podría dotar de los nuevos servicios a los vecinos de los pueblos para establecer una nación moderna. En el nuevo contexto internacional y nacional, el municipio por sí solo ya no podría llevar a sus habitantes los nuevos servicios como el agua potable domiciliaria, electricidad, centros de salubridad, carreteras, presas, sistemas de riego y escuelas de nivel medio superior, entre otros. Estas fueron algunas de las razones para que la institución municipal aceptara finalmente la injerencia federal, y aunque perdió ciertas atribuciones y decisiones, en el mediano y largo plazo obtuvo otros beneficios.

Agua y tierra

en San Gabriel Chilac, Puebla,
y San Juan Teotihuacán, Estado de México.

El impacto de la reforma agraria sobre el gobierno local, 1917-1960

Jesús Édgar Mendoza García

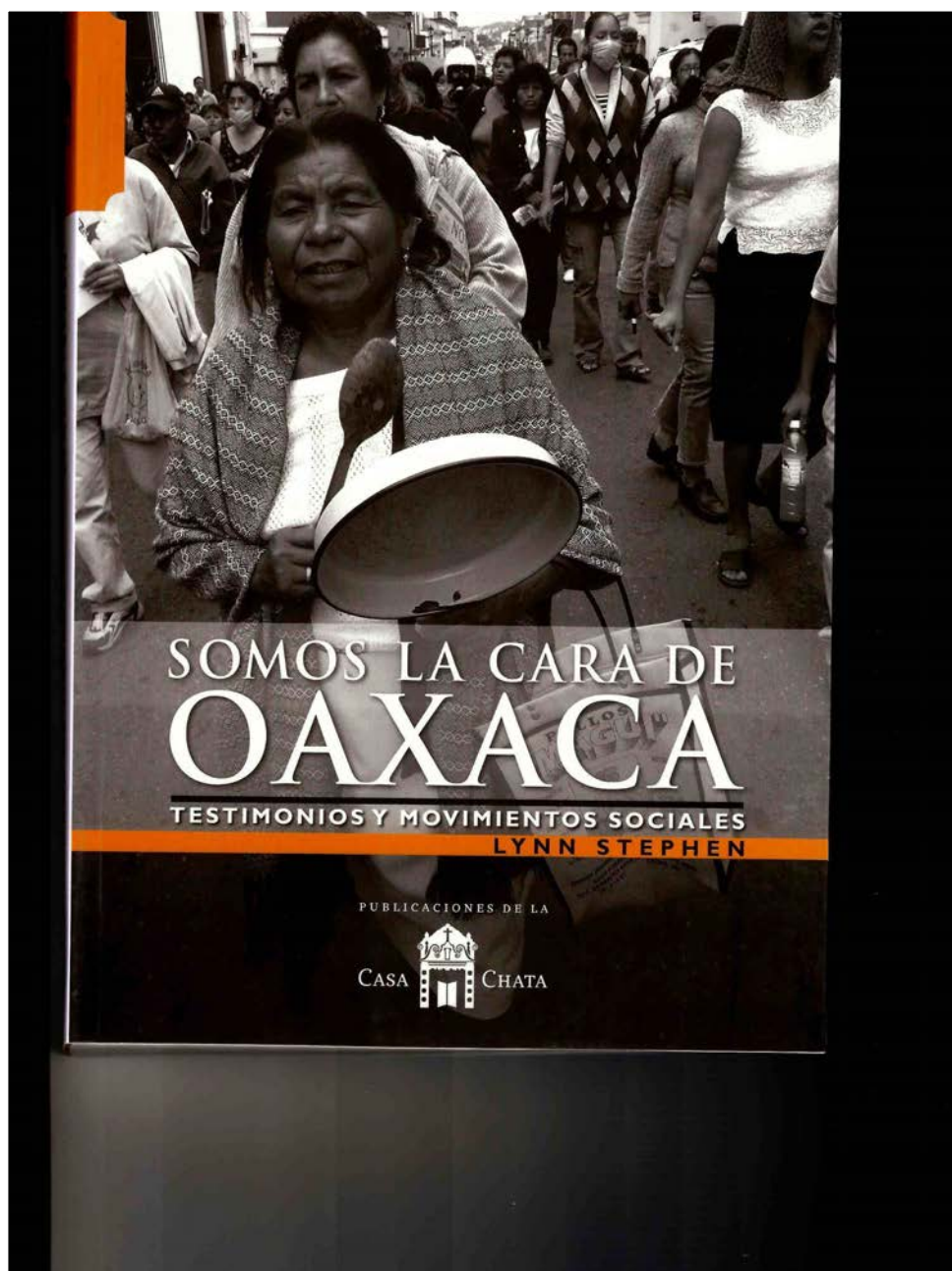


\$200.00

Presentación

Guerra, tifo y cerco sanitario en la Ciudad México ofrece una mirada de la Revolución mexicana desde un ámbito más social y local. A lo largo de siete capítulos América Malina del Villar muestra con crudeza la situación que *vivió* la capital del país antes y durante los años más violentos del conflicto armado: 1915 y 1916. En esos años fue visible el mal estado de la Ciudad de México: escasez de agua, drenaje nauseabundo, insalubridad en las calles por la presencia de basura, animales muertos y hacina- miento en las viviendas, así como un aumento de la mendicidad y el desabasto de alimentos.

Impacto demográfico y diseminación del tifo. Políticas de control sanitario e ideas médicas son algunos de los temas tratados en el libro. El estudio se apoya en la consulta acuciosa de una gran variedad de fuentes históricas, documentos que permiten analizar las secuelas de la epidemia y la manera en que el gobierno carrancista, mediante una política sanitaria con tintes militares, logró el control de la ciudad; quizá éste fue un elemento más para legitimarse en el poder. Esta obra revela que la historia social de Revolución mexicana todavía es un campo que puede ofrecer más temas de investigación y estudio.



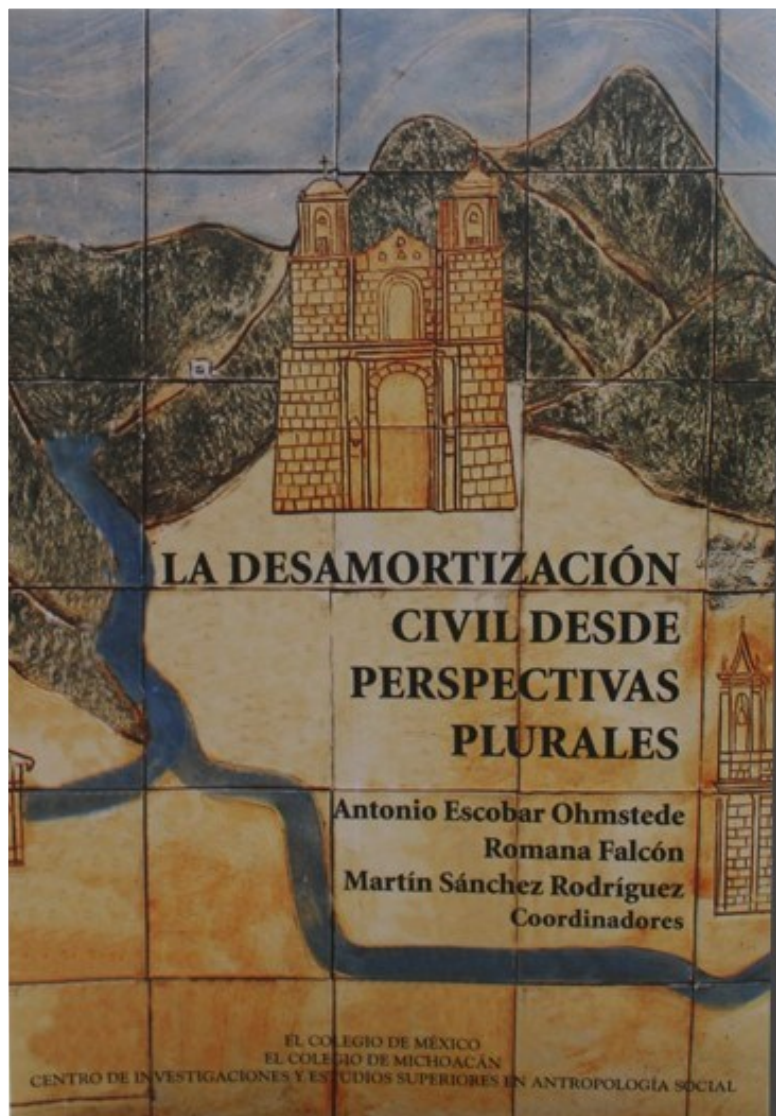
Presentación

Una variedad de movimientos de maestros, pueblos indígenas, mujeres, estudiantes, campesinos y colonias urbanas-, que coexistieron en Oaxaca por varias décadas, constituyó el antecedente de la Asamblea Popular de los Pueblos de Oaxaca (APPO), que surgió en junio de 2006, con una coalición de más de 300 organizaciones.

Este movimiento social utilizó, en gran medida, el testimonio oral que se escuchó en las marchas y manifestaciones, en las producciones de video, en las estaciones de radio y televisión comunitarias, estatales y comerciales (que fueron tomadas), y en las conversaciones durante las barricadas, a lo largo de la ciudad.

Somos la cara de Oaxaca examina las relaciones entre el testimonio oral, la reivindicación de derechos humanos y la formación de la identidad en el contexto del movimiento. Su autora, Lynn Stephen, señala el poder del testimonio como una herramienta estratégica e ideológica. Asegura que puede ser un vehículo para ampliar la verdad histórica (al aumentar el número de voces de quienes pueden hablar y ser escuchados legítimamente), consolidar la construcción de la memoria social compartida, e influir en la producción, distribución y diseminación del conocimiento.

\$232.00

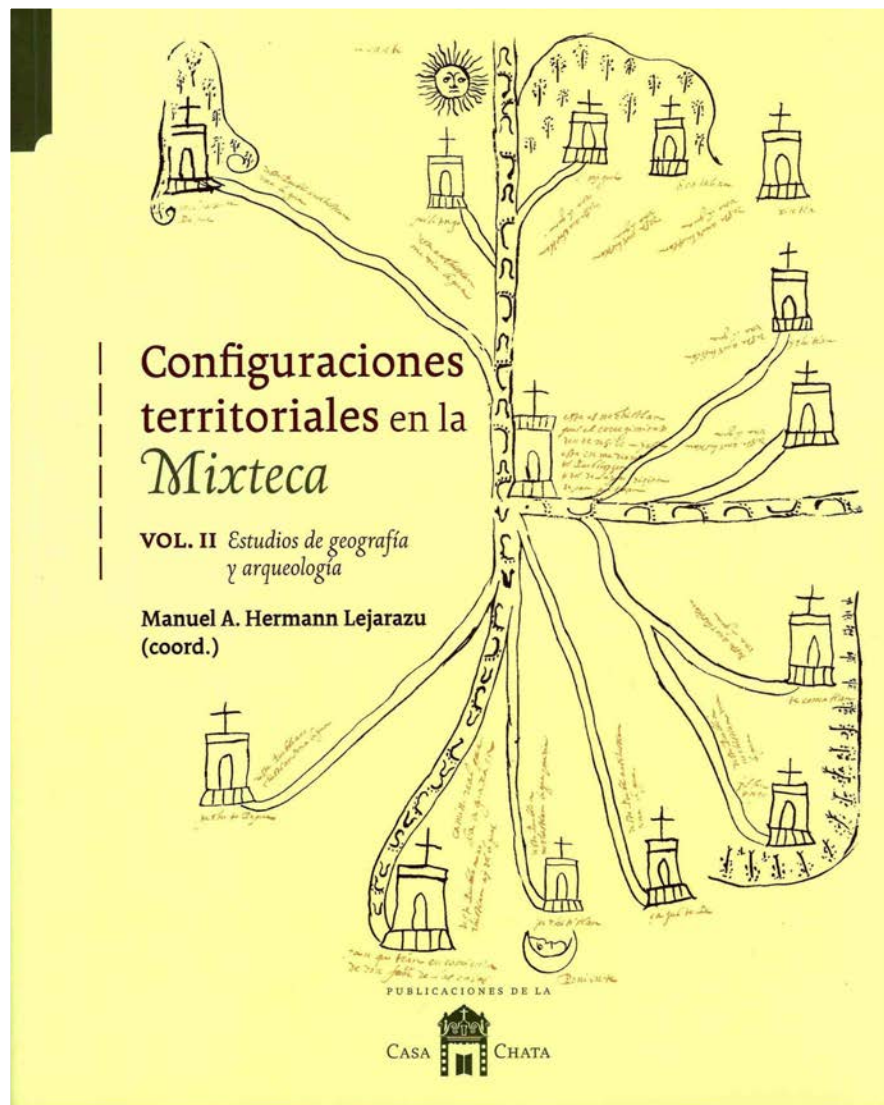


Presentación

En junio de 1856 se promulgó la *Ley sobre desamortización de bienes de las corporaciones civiles y eclesiásticas*, que marcó por primera vez en el ámbito nacional la política liberal por excelencia: el proceso de desamortización que afectó a pueblos comuneros y ayuntamientos, entre otros actores. Su principal objetivo consistió en acabar con los antiguos derechos colectivos sobre tierras, aguas y bosques con el fin de consolidar la propiedad privada, lo que se consideraba imprescindible para el desarrollo del campo, la modernización fiscal y el control administrativo de la nación que empezaba a surgir.

Ríos de tinta han sido vertidos por historiadores y otros científicos sociales para determinar los alcances y las hondas diferencias regionales de la desamortización. Esta obra es, precisamente, resultado de un grupo interdisciplinario que por años se ha dedicado a analizar dichos procesos. Reúne trabajos sobre el Estado de México, Chiapas, Oaxaca, Veracruz, Hidalgo, Michoacán, Distrito Federal y Guatemala que prueban desde diversos ángulos que la propiedad privada fue en muchos lugares un anhelo que una realidad y que su progreso estuvo filtrado por casuísticas jurídicas, sociales y económicas, así como por estrategias de resistencia y negociación.

Aún falta mucho camino por recorrer para discernir estos acontecimientos; este libro surge para comprender desde diversas ópticas las herramientas que se usaron para paliar o evitar el ideal del (los diferentes) liberalismo (s).



Presentación

VOL. II. Estudios de geografía y arqueología

Los análisis en el presente volumen se concentran en dos comunidades: Yanhuitlán y Tilantongo, ambas reconocidas desde la época prehispánica como centros rectores y sedes de importantes señoríos que estuvieron relacionados por medio de profundas alianzas matrimoniales.

Configuraciones territoriales en la Mixteca, vol. II. *Estudios de geografía y arqueología* se aboca al estudio de las características del medio natural, a la clasificación de paisajes geomorfológicos, a la identificación de factores que expliquen la degradación de suelos y el elevado nivel de erosión que caracteriza a la Mixteca, y a vincular la distribución de los asentamientos humanos y sus vestigios materiales con los paisajes geomorfológicos.

\$250.00